

МУЗЕЙ И ПОСЕТИТЕЛЬ

Е. Емельянова, Ю. Русова, Л. Зарайская
Знакомство с Иваном Грозным.

Музейное прочтение 55

В статье представлена новая попытка межмузейного партнерского проекта для работы с одной из наиболее трудных страниц отечественной истории.

Н. Пантюлина

«Засушенному — верить»: гербарий о событиях, чувствах и нас сегодняшних

..... 60

Выставка «Засушенному верить» не просто обращается к печальным страницам отечественной истории, но и доказывает, что иногда поводом для спокойного и осмысленного разговора о трудном наследии может стать простой гербарий.



ВИЗИТНАЯ КАРТОЧКА

А. Калмыков

«Все экземпляры, начиная со второго, уничтожаются». О судьбе фондов Государственного музея революции

в 1940–1950-х годах 66

Мы продолжаем знакомить читателей со знаковыми событиями в истории Государственного музея политической истории России.

НА КНИЖНУЮ ПОЛКУ

Представляем обзоры трех зарубежных книг, посвященных вопросам создания партнерских проектов и их роли в современном музейном сообществе 74

ВЕСТИ ИКОМ

Резолюция по итогам всероссийской конференции «инновационные направления деятельности музеев под открытым небом». Шушенское, 7–9 июня 2019 года 75

С 7 по 9 июня 2019 года в Историко-этнографическом музее-заповеднике «Шушенское» состоялась конференция «Инновационные направления деятельности музеев под открытым небом». Деловая программа была ориентирована на то, чтобы определить формы и принципы эффективного сотрудничества музеев под открытым небом между собой и с другими типами музеев, выстроить продуктивный и доверительный профессиональный диалог для обсуждения, анализа и продвижения инновационных направлений музейной деятельности.



ФАКТОГРАФ 4–7, 13, 65, 73

Подписка 80

Журнал «Музей»
№ 08 (152) 2019
ISSN: 20749589

Главный редактор
И. ГРИНЬКО
musey@panor.ru

Номер готовили:
М. Шульгина («МОСГОРТУР»)
Д. Хоменко («МОСГОРТУР»)

Председатель
редакционного совета:
президент Союза музеев
России, директор
Государственного Эрмитажа
М.Б. ПИОТРОВСКИЙ

Редакционный совет:
директор Московского
Музея-усадьбы «Останкино»
Г.В. ВДОВИН

директор Государственного
военно-исторического
и природного музея-заповедника
«Куликово поле»
В.П. ГРИЦЕНКО

директор Государственного
Дарвиновского музея
А.И. КЛЮКИНА

заслуженный
работник культуры,
директор
Владими́ро-Суздальского
музея-заповедника
С.Е. МЕЛЬНИКОВА

директор Национального
музея Республики Татарстан
Г.Р. НАЗИПОВА

советник Президента РФ
по культуре и искусству
В.И. ТОЛСТОЙ

заместитель председателя
Комитета по культуре
Государственной думы РФ,
Президент ИКОМ России
А.М. ШОЛОХОВ

Журнал зарегистрирован
Федеральной службой по надзору
за соблюдением законодательства
в сфере массовых коммуникаций
и охране культурного наследия.
Свидетельство о регистрации
ПИ № ФС 77-26350 от 29.11.2006

Журнал распространяется через
официальный каталог Почты
России «Подписные издания»
(индекс — П7258), каталог «Ро-
спечать», Объединенный каталог
«Пресса России», «Каталог периоди-
ческих изданий. Газеты и журналы»
агентства «Урал-пресс»
(индекс на полугодие — 84794)
и «Каталог российской прессы»
(индекс на полугодие — 12303),
а также путем прямой редакцион-
ной подписки.

Отдел подписки
Тел. (495) 274-2222
(многоканальный)
rodписка@panor.ru

Отдел рекламы
Тел. (495) 274-2222
(многоканальный)
reklama@panor.ru

Учредитель:
Некоммерческое партнерство
Издательский Дом
ПРОСВЕЩЕНИЕ»,
117042, Москва,
ул. Южнобутовская, 45

©ИД «ПАНОРАМА»
Адрес редакции: Москва,
Бумажный проезд, 14, стр. 2.
Для писем: 125040, Москва, а/я 1
Статьи публикуются
на безгонорарной основе.

Дизайнер-верстальщик
Т.Г. Потапова
Корректор **О.В. Грачева**

Отпечатано:
ООО «Вива-Стар», 107023, Москва,
ул. Электровзаводская, д. 20, стр. 3
Установочный тираж 5000 экз.
Цена свободная.
Подписан в печать: 28.07.2019

На обложке:
Экспозиция «Дух война» (Казань).
Фото: Анна Шевцова

«Засушенному — верить»: гербарий о событиях, чувствах и нас сегодняшних

Надежда Пантюлина,

автор и куратор выставки «Засушенному — верить»,

старший научный сотрудник Государственного биологического музея имени К.А. Тимирязева

Выставка «Засушенному верить» не просто обращается к печальным страницам отечественной истории, но и доказывает, что иногда поводом для спокойного и осмысленного разговора о трудном наследии может стать простой гербарий.

СТАТУС ВЫСТАВКИ И ВОЗМОЖНОСТИ МЕЖМУЗЕЙНОГО СОТРУДНИЧЕСТВА

Передвижная выставка «Засушенному — верить» названа среди лучших реализованных проектов конкурса Благотворительного фонда Владимира Потанина «Меняющийся музей в меняющемся мире» 2019 года и получила

специальную номинацию жюри конкурса Международного фестиваля «Интермузей-2019» — «за нестандартный подход к организации выставочной деятельности».

Витрина «Следы в памяти». Ботаник Владимир Николаевич Вехов возле лагерьных барачков описал занесенные за тысячи километров травы. Его жест с развевающимся на ветру платком — пожелание доброй дороги и жизни. Фото Александры Астаховой



Музеи и музейные проекты последних лет, которые удостоиваются международных наград, обращены к живущим сейчас людям, внимательны к ним, помогают понимать себя и других и разобраться с непростыми волнующими людей современными темами.

Передвижная выставка «Засушенному — верить» — готовая модель новейшего осмысления коллекции гербария. Гербарный лист становится архивным документом, символом памяти, способом чувствовать хрупкость жизни и разговаривать о взаимоотношениях нас сегодняшних. В каждом новом городе выставка прирастет еще одной частью, созданной в результате научных изысканий совместно с принимающим выставку музеем города. В ней с помощью листов гербария будут рассказаны трогательные, смешные, щемлящие, изумительные и удивляющие истории этого города и горожан. С этих близких людям историй будет начинаться выставка.

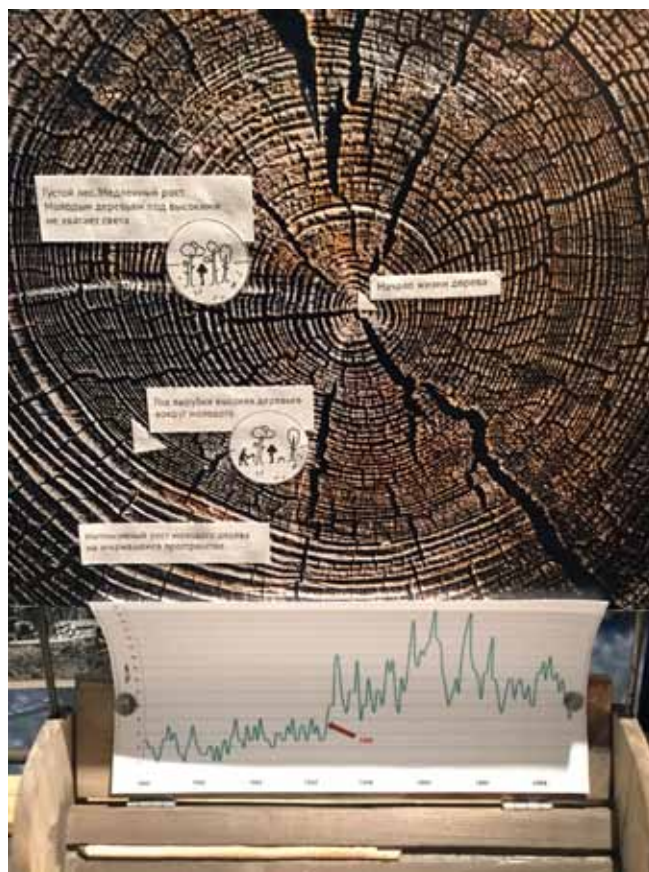
Первое экспонирование состоялось в Государственном музее архитектуры имени А.В. Щусева, второе — в Международном Мемориале. С начала 2020 года выставка отправится в путешествие по городам нашей страны, первым принимающим музеем станет Пермская государственная художественная галерея. К этому времени у выставки будет детский путеводитель и аудиогид. В проект, кроме

передвижной выставки, входит сайт, он архив проекта и справочник.

Театральность выставки, участие работ современных художников, отсутствие терминов, наполненность метафорами помогают воспринимать ее людям разного склада ума. Выставка может быть показана в краеведческих музеях, естественнонаучных и музеях искусств. С каждым музеем мы начнем не только обычное взаимодействие для подготовки занятий и экскурсий, но и большую работу по исследованию коллекции гербария этого музея или университета города, чтобы найти листы, с помощью которых можно показать неожиданные истории города.

О ЧЕМ ВЫСТАВКА И ОТКУДА НАЗВАНИЕ

Выставка начинается с истории обнаружения ботаником Московского университета возле разрушенного барака непривычных для беломорских лесов луговых трав из Приуралья. Бараки построены во время распространения Соловецкого лагеря особого назначения по обширной территории от Кеми до Мурманска сетью лесозаготовительных отделений — командировок. Архивными документами, переданными для выставки Центральным архивом ФСБ России, под-



Годичные кольца деревьев, переживших вырубку леса. Результаты экспедиции с сотрудниками Института наук о Земле Санкт-Петербургского университета. Фото Александры Астаховой

*Поезд
с фотодокументами
из Национального
архива
и Национального
музея Республики
Карелия.
Фото Александры
Астаховой*



тверждено их существование, но для 1929–1930 годов нет точной дислокации отделений. Поэтому для реконструкции событий архивных документов недостаточно. Чтобы их дополнить, мы научились искать малозаметные следы в лесу.

В нашей культуре есть фраза «было и прошло, былем поросло». Да, истлевают от грибов бревна барачных, вырос новый лес, и кажется, что природа сильнее нашей памяти и скрывает следы, но это не так для людей, умеющих читать лес как текст и узнавать травы в лицо. Нам повезло, что среди нас есть люди, умеющие разглядеть малозаметные следы под ногами и рассказать нам: геоботаники, для которых понятны условия, при которых луговые травы могут

*Выставка не только
трансдисциплинарна,
но и полна символов.
Их уносят в памяти,
и они продолжают
работать.
Фото Александры
Астаховой*



прорасти в лесу, ландшафтоведы, которые видят следы старых дорог, и дендрохронологи, которые умеют определять время вырубki леса с точностью до одного года. Именно поэтому листы гербария соединяют события, описанные в архивных документах, с местом этих событий, а дендрохронологические пробы связывают их во времени. Поэтому название выставки напоминает помеху на документах — «исправленному верить». Листами гербария мы будем дополнять городские истории, драматургией следов и сухих растений рассказывать о человеческих судьбах, происшествиях, переживаниях.

ЛИСТ ГЕРБАРИЯ КАК СПОСОБ ЧУВСТВОВАТЬ

В нашей культуре есть традиция сажать деревья в память о людях и событиях. Мы храним сухие цветы-стебельки между страниц и находим их оставленными там

другими людьми. Мы воспринимаем сухие растения как символы памяти и хрупкости жизни. Когда рядом с изломанным ячменем звучат строки нобелевского лауреата Шеймаса Хини об ирландских крестьянах, перебитых хорошо вооруженными англичанами, и ячмене, проросшем из их карманов на безымянных могилах, то этот ячмень соединяет людей далекого XVII века со всеми людьми на свете, и мы другими глазами начинаем смотреть на молчащий до этого гербарный лист.

Из гербарных историй, которые уже есть на выставке, интересны пять анемонов, приклеенных головками вниз, — это сборы Александра Бошняка, который изображал натуралиста и под этим прикрытием шпионил за декабристами и Пушкиным. Глядя на них, в памяти возникает пушкинский рисунок с повешенными друзьями. Или кедровый стланик, собранный ботаником Гуго Гроссетом в конце 18-летнего магаданского заключения. Вечнозеленый стланик умеет гнуться от мороза, чтобы уйти под снег, — только так можно пережить зиму. И он первым поднимает свои бурые, но все-таки чуть зеленеющие ветви весной. Возвращение стланика к жизни замечали многие колымские сидельцы, оно было знаком надежды, что самое суровое время позади.

Яркая и красивая научная история 12 листов трав, собранных командой Музейно-выставочного ком-



плекса «Музей Норильска» на месте зеленого пятна, повторяющего по верхнему контуру периметр лагерного забора. Полтора месяца в году зеленеет на лысой горе Шмидта пятно травы на месте женского отделения Норильского исправительно-трудового лагеря. Его видно с центральной площади города. Красивая символическая история, и никакой фантастики: когда лагеря уже не было, а забор еще стоял, он защищал прямоугольник на склоне от суровых полярных ветров и дал возможность травам укорениться.

И очень важны живые, трогательные и смешные экспедиционные истории листов гербария, которые хранит Воронежский государственный

Ветреница дубравная, лист Бошняка, шпионившего за декабристами и Пушкиным. Фото Александры Астаховой

Рефлексия и отдых, возможность на бланке с незабудкой или позабудкой нарисовать свою памятную историю, от которой хочется избавиться. Фото Александры Астаховой





Мы стараемся выстраивать драматургию растений, историй и фотографий. Парные листы гербария Воронежского государственного университета. Фото Александры Астаховой

Находки возле барачов, шинельное сукно 1953 года. Фото Александры Астаховой

университет. Именно из таких маленьких историй сплетена человеческая жизнь, и эта жизнь отдельного человека только недавно стала слышна в музеях.

КАК ПОСТРОЕНА И УСТРОЕНА ВЫСТАВКА

Выставка создана театральным художником Петром Пастернаком, и поэтому она драматургически выстроена, в нее вплетены чувственные детали. Мы попадаем внутрь созданного им пространства из семейных вещей, переживших XX век: столешницы сделаны из старого забора, найденные возле барака предметы закреплены на

шинельном сукне 1953 года. Железные прутья для каркасов витрин ржавели под летними дождями, пока экспедиция проекта обследовала окрестности барачов, пока мы проверяли себя у 32 экспертов и готовили выставку.

В собранном виде выставка занимает около 60 м² и состоит из четырех витрин, занавеса, сквозь который мы проходим и попадаем к стульям с типологией обвинений и быку «Герники» с заголовками советских газет с 1918 по 1991 год. Переходя от витрины к витрине, мы следуем от следов в памяти к следам в лесу и документах, потом к телесно ощущаемым следам несвободы и существования плотноупакованных в бараке нераздевающихся людей, и наконец — к следам в нас сегодняшних. Ради этого финального разговора о следах в наших современных взаимоотношениях и языке мы и сделали эту выставку.



ПОЧЕМУ ВАЖНО ГОВОРИТЬ О ПРОШЛОМ РАДИ НАС СЕГОДНЯШНИХ

Мы уверены, что молчание о трудном времени пережитых всем обществом исторических испытаний умножает наше непонимание себя и друг друга. Без спокойного разговора об агрессии как природном, присущем всем людям свойстве, и регулировании агрессии культурными механизмами мы продолжаем транслировать неуважение к человеку и калечащие нас модели поведения. В финальной витрине есть цитата из документа 1930 года о прибытии этапа заключенных. Это вневременное описание, оно подходит к любым неравновесным ситуациям модели «правый — виноватый». И после этого легко дается обсуждение ситуаций, в которых нам надо учиться



*Занятие студийцев
Российской академии
художеств.
Обсуждают
события, документы
и метафоры.
Фото автора*

контролировать проявление агрессии: «родитель — ребенок», «муж — жена», «начальник — подчиненный».

МЫ МОЖЕМ СОЗДАТЬ СОВМЕСТНЫЙ ВЫСТАВОЧНЫЙ ПРОЕКТ

Анна Горская, заместитель директора по научной и просветительской работе Муромского историко-художественного музея, выясняя подробности сотрудничества, произнесла важные слова: «Для того чтобы выставка приехала к нам в музей, надо провести немалую исследовательскую работу, но я готова на это, потому что хочу, чтобы наш гербарий перестал быть молчащим».

В РОССИИ

В САНКТ-ПЕТЕРБУРГЕ БУДЕТ СОЗДАНА ЕДИНАЯ МУЗЕЙНАЯ СТРАТЕГИЯ

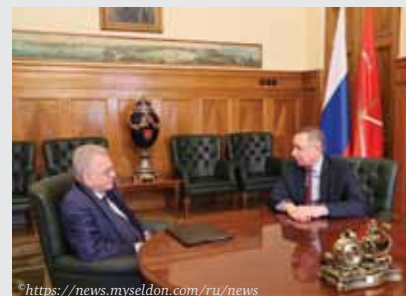
Как сообщает пресс-служба администрации Санкт-Петербурга, 10 июля временно исполняющий обязанности губернатора Александр Дмитриевич Беглов и генеральный директор Государственного Эрмитажа, президент Союза музеев России Михаил Борисович Пиотровский подписали протокол о намерениях по созданию музейной стратегии Санкт-Петербурга.

Цель стратегии — создание единой культурной среды в северной столице, она станет программным документом для всех музеев города независимо от их ведомственной принадлежности и формы собственности.

Временно исполняющий обязанности губернатора подчеркнул, что разработка стратегии должна проходить при непосредственном участии музейного сообщества.

«Музейное сообщество — это локомотив нашей культурной столицы. Петербург не только славится своими музеями, но и сам по праву считается музеем под открытым небом», — сказал Александр Беглов. В прошлом году петербургские музеи — и городские, и федеральные — посетили почти 35 миллионов человек.

По словам главы города, стратегия также будет способствовать эффективному взаимодействию между федеральными и городскими музеями. В рамках единой стратегии у музеев появится возможность сделать это сотрудничество более тесным.



https://news.myseldon.com/ru/news